

## CRUCI RELICVAR CU DECOR ÎN RELIEF DESCOPERITE LA PĂCUIUL LUI SOARE (SECOLELE X-XII)

Gheorghe MĂNUCU-ADAMEȘTEANU\*  
Mihaela MĂNUCU-ADAMEȘTEANU\*

**Cuvinte cheie:** *cruci relicvar pectorale cu decor în relief, Bizanț, perioada medie-bizantină, Păcuiul lui Soare, Dobrogea.*

**Mots-clés:** *croix reliquaires pectorales à décor en relief, Byzance, période médio-byzantine, Păcuiul lui Soare, Dobroudja.*

**Rezumat:** *Din inventarul arheologic, bogat și variat, descoperit în așezarea Păcuiul lui Soare, parțial publicat, noi am selectat 30 de cruci relicvar pectorale (cu decor în relief și incizat), unele inedite. Dintre acestea, 20 ex. datează din secolele X-XII (de la sf. sec. X până în anul 1122), celelalte 10 ex. fiind atribuite secolelor XIII-XIV (din a doua jumătate a secolului XIII – a doua jumătate a secolului XIV).*

*Dintre acestea, studiul nostru s-a concentrat asupra unui număr de 30 de cruci relicvar pectorale: am avut în vedere 14 piese confecționate din bronz prezente în diferite publicații, majoritatea putând fi verificate în colecțiile muzeale unde se păstrează.*

*Criteriul selecției l-a constituit tehnica decorului – reprezentări în relief – cele 14 exemplare fiind folosite în perioada medie-bizantină (971/972-1122). Ele au fost repartizate, după dimensiuni și iconografie, în mai multe categorii, fiecare fiind însoțită cu analogii cunoscute în nordul Dobrogei:*

**I. Crucii relicvar de mici dimensiuni** (catalog 1-7).

**I. A. Crucii relicvar cu reprezentări clasice: pe avers - imaginea lui Hristos răstignit, pe revers – Maica Domnului Orantă** (catalog 1-5).

*Această categorie are numeroase analogii printre descoperirile din așezările situate pe linia Dunării – Capidava (1 ex), Hârșova (1 ex), Oltina – „Capu Dealului” (3 ex), dar și în interiorul provinciei – Limanu (1 ex), Valu lui Traian (2 ex).*

---

\* Gh. MĂNUCU – ADAMEȘTEANU: Muzeul Municipiului București; e-mail: manad\_g@yahoo.com.

\* Mihaela MĂNUCU – ADAMEȘTEANU: Institutul de Arheologie „ Vasile Pârvan”, București; e-mail: m.m.adameșteanu@gmail.com.

**I. B. Cruci relicvar cu reprezentări clasice și busturi** (catalog 6-7)

Această categorie este mai puțin întâlnită printre descoperirile din jud. Constanța: singurele analogii pentru cele două piese de la Păcuiul lui Soare, se găsesc la Capidava (1 ex) și Valu lui Traian (1 ex).

**II. Cruci relicvar de dimensiuni millocii și mari** (catalog 8-14)

**II. A. Cruci relicvar cu reprezentări clasice: pe avers - imaginea lui Hristos răstignit, pe revers – Maica Domnului Orantă** (catalog 8-9)

Acest tip este mai puțin întâlnit, pentru cele două piese de la Păcuiul lui Soare, existând o singură analogie – un relicvar întreg descoperit la Capidava.

**II. B. Cruci relicvar cu reprezentări clasice și busturi** (catalog 10-13)**II. B.1. Cruci relicvar cu reprezentări clasice și busturi libere** (catalog 10-11)

Această categorie este destul de bine cunoscută printre descoperirile de la Capidava (1 ex), Hârșova (1 ex), Oltina – „Capu Dealului” (2 ex).

**II. B.2. Cruci relicvar cu reprezentări clasice și busturi în medalion** (catalog 12-13)

Această categorie, formată din cele două piese de la Păcuiul lui Soare, nu are analogii printre descoperirile din județul Constanța.

Studiul celor 14 cruci relicvar cu decor în relief ne-a permis să identificăm și piese despre care putem presupune că reprezintă o producție locală (Dobrogea), așa cum este cazul cu exemplarul 14.

Analiza descoperirilor de la Păcuiul lui Soare și din diferite centre din jud. Constanța ne-a oferit ocazia să constatăm prezența crucilor relicvar cu decor în relief din a doua jumătate a secolului al X-lea și până în prima jumătate a secolului al XII-lea.

**Résumé:** Parmi l'inventaire archéologique, bien riche et diversifié, découvert à Păcuiul lui Soare, partiellement notifié en diverses publications, nous avons inventorié 30 croix reliquaires pectorales (à décor en relief et gravé), dont quelques unes inédites. De ce total, 20 exemplaires datent des X<sup>e</sup>-XII<sup>e</sup> siècles (plus précisément de la fin du X<sup>e</sup> siècle jusqu'en 1122), tandis que les 10 autres sont à attribuer aux XIII<sup>e</sup>-XIV<sup>e</sup> siècles (de la moitié du XIII<sup>e</sup> jusque à la seconde moitié du XIV<sup>e</sup> siècle).

Notre étude est focalisée sur un ensemble choisi parmi la trentaine de croix reliquaires pectorales provenant de Păcuiul lui Soare: il s'agit de 14 reliquaires en bronze, que nous avons recensées dans les publications et, pour la plupart, vérifiées dans les collections des divers musées roumains. Le critère de cette sélection a été la technique du décor (décor en relief). Les 14 exemplaires, dont on a dressé le catalogue, datent de la période médio-byzantine (971/972-1122). Ils ont été repartis, suivant leurs dimensions et l'iconographie, en plusieurs catégories, chacune accompagnée de renvois à des analogies connues sur le territoire de la dép. Constanța:

**I. Croix reliquaires de petites dimensions** (catalogue 1-7)

**I. A. Croix reliquaires à représentations classiques: sur l'avers l'image du Christ crucifié, sur le revers l'image de la Vierge orante** (catalogue 1-5)

Cette catégorie compte les plus nombreuses découvertes dans la Dobroudja du Nord, dont on rappelle, à part les cinq reliquaires de Păcuiul lui Soare, les exemplaires provenant d'habitats situés au bord du Danube, tels que Capidava (une pièce), Hârșova (une pièce), Oltina – „Capu Dealului” (trois pièces), mais également en arrière-pays: Limanu (une pièce), Valu lui Traian (deux pièces).

**I. B. Croix reliquaires à représentations classiques et bustes (catalogue 6-7)**

*C'est une catégorie plus rare parmi les découvertes de croix reliquaires rapportées jusqu'à présent en dép. Constanța: à côté des deux pièces enrégistrées à Păcuiul lui Soare, les seules analogies à mentionner sont à trouver à Capidava (un exemplaire) et Valu lui Traian (un exemplaire).*

**II. Croix reliquaires de dimensions moyennes et grandes (catalogue 8-14)**

**II. A. Croix reliquaires à représentations classiques: sur l'avvers l'image du Christ crucifié, sur le revers l'image de la Vierge orante (catalogue 8-9)**

*Ce type de croix reliquaire pectorale résulte moins présent parmi les découvertes recensées, puisqu'aux deux pièces trouvées à Păcuiul lui Soare on peut ajouter seulement un exemplaire, entier, provenant de Capidava.*

**II. B. Croix reliquaires à représentations classiques et bustes (catalogue 10-13)**

**II. B. 1. Croix reliquaires à représentations classiques et bustes libres (catalogue 10-11)**

*Suivant la documentation actuelle, c'est une catégorie assez bien représentée, car aux deux reliquaires inventoriés pour Păcuiul lui Soare on peut associer les découvertes semblables de Capidava (un exemplaire), Hârșova (un exemplaire) et Oltina – „Capu Dealului” (deux exemplaires).*

**II. B. 2. Croix reliquaires à représentations classiques et bustes en médaillons (catalogue 12-13)**

*Apparemment, ce groupe, constitué de deux pièces découvertes de Păcuiul lui Soare, ne trouve aucune analogie parmi l'ensemble des croix reliquaires provenant du dép. Constanța.*

*L'étude des 14 croix reliquaires péctorales à décor en relief de Păcuiul lui Soare nous a permis d'y identifier de pièces dont on peut supposer une production régionale (Dobruđja), tel que l'exemplaire n<sup>o</sup>. 14 de notre catalogue.*

*L'analyse conjointe des découvertes provenant de Păcuiul lui Soare et de certains autres habitats de dép. Constanța nous a offert l'occasion d'y constater la présence des croix reliquaires péctorales en bronze à décor en relief à partir de la seconde moitié du X<sup>e</sup> siècle jusqu'à la première moitié du XII<sup>e</sup> siècle.*

**ISTORICUL CERCETĂRILOR**

Cercetarea vestigiilor de pe insula Păcuiul lui Soare a început în anul 1956, campaniile arheologice succedându-se, aproape fără întrerupere, până astăzi.

Cetatea, de formă rectangulară, cu o suprafață inițială de cca 5 ha, din care s-a mai păstrat doar aproximativ o cincime sau o șesime<sup>1</sup> (adică, aproape un hectar<sup>2</sup>), este situată în partea de nord-est a insulei, la capătul dinspre dealul Dervent al acesteia. Această suprafață este protejată, în partea de nord-est, de un zid de apărare lung de 42 m, iar spre sud-est, de un alt zid, cu o lungime de 240m.

<sup>1</sup> POPA 1964, p. 108, aprecia că din fosta cetate bizantină nu se mai păstrează astăzi decât cel mult o treime, restul fiind acoperit de apele Dunării; BARASCHI 1977, p. 15, n. 3, consideră că există o unitate de vederi în ceea ce privește forma cetății, însă aprecierile referitoare la suprafața sa oscilează între 3 – 5 ha; între 1965 și 1974, prin acțiunea apelor Dunării, o zonă de cca 1000 mp a fost definitiv distrusă.

<sup>2</sup> BARASCHI 1977, p. 15.

Acest zid de incintă, păstrat pe o înălțime de 5-6 m, are lățimea cuprinsă între 4,20 m și 6 m.

Cetatea a fost folosită până în anul 976 sau, mai probabil, până în 986, după cum sugerează *folles* anonimi din clasa A2, când s-a încheiat o primă etapă de funcționare a ei, fără a se putea preciza dacă a fost părăsită sau distrusă de bulgarii răsculați.

Nu după mult timp, începând cu anul 1001, sunt întrunite condiții favorabile reluării locuirii; incinta cu o suprafață micșorată – se ridică ziduri din piatră cu pământ -, adăpostește o așezare cu caracter civil, care va cunoaște o dezvoltare deosebită în cursul secolului al XI-lea<sup>3</sup>. Ultimul său nivel de locuire din această perioadă este marcat de un incendiu puternic, despre care credem că a fost provocat de atacul din toamna anului 1122, când „sciții” traversează Dunărea în imperiu<sup>4</sup>. Cu acest prilej, odată cu așezările de la *Beroe*-Piatra Frecăței<sup>5</sup> și *Dinogetia*-Garvăn<sup>6</sup>, își încetează existența și cea de la Păcuiul lui Soare<sup>7</sup>.

După părăsirea așezării, ca urmare a acestor evenimente, locuirea de pe insula Păcuiul lui Soare înregistrează un lung hiat. La reluarea viețuirii, în veacul al XIII-lea<sup>8</sup>, fosta fortificație bizantină se prezenta sub forma unei incinte părăsite, parțial ruinată, cuprinzând între ziduri o suprafață de aproximativ 4 ha<sup>9</sup>.

Urmează o etapă cu o viețuire intensă, care s-a desfășurat în ultima parte a secolului al XIII-lea și, mai ales, în cursul secolului al XIV-lea, când a avut loc o restrângere a ariei ocupate<sup>10</sup>. Faptul că, în acest interval, masiva incintă bizantină nu a mai fost folosită ca element defensiv (nici pe latura estică, nici pe cea nordică) pare să pună sub semnul întrebării existența unei tipologii urbane a locuirii<sup>11</sup>. Cu toate acestea, mărturii privind viața comercială a așezării din insulă, dinamică și diversificată, ar putea conferi acesteia caracterul unui centru urban<sup>12</sup>.

### *Cruci relicvar pectorale descoperite la Păcuiul lui Soare. Stadiul cercetărilor*

Din bogatul și variatul inventar arheologic descoperit la Păcuiul lui Soare, până în acest moment am reușit să înregistrăm 30 de cruci relicvar pectorale (cu decor în relief și gravat), printre care și câteva inedite. Din acest total, 20 de piese se datează în secolele X-XII (mai precis, de la sfârșitul secolului al X-lea până în 1122), iar celelalte 10 pot fi atribuite secolelor XIII-XIV (de la jumătatea secolului

<sup>3</sup> Pentru o trecere în revistă a situației așezării în secolul al XI-lea, vezi DIACONU & VÎLCEANU 1972, p.9-20, 53-54; DIACONU 1976, p. 409-418; MĂNUCU-ADAMEȘTEANU 2001, p. 31-37.

<sup>4</sup> MĂNUCU-ADAMEȘTEANU 2001, p. 191-193

<sup>5</sup> MĂNUCU-ADAMEȘTEANU 2010, p. 135-141.

<sup>6</sup> MĂNUCU-ADAMEȘTEANU 2001, p. 193.

<sup>7</sup> MĂNUCU-ADAMEȘTEANU 2001a, p. 111-116.

<sup>8</sup> Deocamdată, nu se poate preciza când a fost reluată locuirea pe insulă dar, în a doua jumătate a secolului al XIII-lea, exista un nucleu conturat.

<sup>9</sup> POPA 1964, p. 108.

<sup>10</sup> BARASCHI 1977, p. 15, n. 3, cu bibliografia.

<sup>11</sup> POPA 1964, p. 108-109, arată că există, însă, elemente care atestă nevoia de apărare, la mijlocul secolului al XIV-lea fiind ridicat un nou zid de incintă, din piatră legată cu mortar, lat de peste 2 m.

<sup>12</sup> Între altele, BARASCHI 1987, p. 128, menționează că aici exista, în secolul al XIII-lea, un atelier pentru producerea ceramicii sgraffitate.

al XIII-lea până în a doua jumătate a secolului al XIV-lea). Din păcate, după publicarea celui de-al doilea volum monografic din seria *Păcuiul lui Soare*<sup>13</sup>, cu o singură excepție, notabilă<sup>14</sup>, crucile relicvar nu au mai fost menționate în publicațiile de specialitate.

În lucrarea de față ne propunem să ne oprim asupra unei singure categorii de cruci relicvar pectorale descoperite la Păcuiul lui Soare: cele cu decor în relief, datând din perioada medie-bizantină (971/972 – 1122).

Deoarece, până la data la care scriem, nu am putut avea acces la toate piesele din această categorie, cunoscute din literatura de specialitate<sup>15</sup>, analiza noastră este focalizată preponderent asupra pieselor pe care am reușit să le studiem nemijlocit (în număr de zece)<sup>16</sup>, cărora le-am adăugat alte câteva (mai exact, patru exemplare) a căror existență este menționată în publicații fără notificarea deținătorului. S-a constituit astfel un lot de 14 cruci relicvar pectorale cu decor în relief, pe care le-am inventariat într-un catalog, completându-l cu unele comentarii bazate, în primul rând, pe comparația cu descoperiri similare, făcute în partea de nord a teritoriului dintre Dunăre și Marea Neagră, în jud. Constanța. Ne propunem realizarea unei analize complete a acestui tip de obiecte după ce vom reuși să obținem informații complete referitoare la toate piesele descoperite la Păcuiul lui Soare, dar și din alte localități dobrogene, aflate în curs de cercetare.

Cu privire la relicvarele din lotul pe care îl prezentăm, observăm că pentru cele mai multe dintre ele lipsesc contextele arheologice clare, întrucât au fost recuperate de pe plaja Dunării, în interiorul cetății bizantine (12 ex.) sau au fost refolosite (1 ex.). Excepție face un exemplar (catalog 12) descoperit în cursul cercetărilor arheologice din anul 1993, din zona porții de nord a fortificației, care a fost datat în secolul al XI-lea. Prin urmare, deși numeros, lotul analizat nu poate furniza indicii utile decât într-o discuție privind tipologia, nu și cronologia obiectelor ce îl compun. Privită din această perspectivă, până acum încadrarea cronologică a materialului studiat s-a bazat pe analogiile cu obiecte similare provenind din sudul Dobrogei. Această lacună documentară și metodologia de analiză și-au pus amprenta asupra publicațiilor monografice și a studiilor dedicate, unde piesele la care ne vom referi, cu foarte rare excepții, sunt datate – larg – în secolele X-XI<sup>17</sup>.

<sup>13</sup> DIACONU & BARASCHI 1977.

<sup>14</sup> O. DAMIAN & P. DAMIAN 1995-1996, p. 233-244.

<sup>15</sup> La Muzeul Național de Istorie a României (= MNIR), Muzeul de Istorie Națională și Arheologie din Constanța (= MINAC), Muzeul Dunării de Jos din Călărași (= MDDJ) se mai află un număr de piese pe care nu am reușit, încă, să le vedem.

<sup>16</sup> Ne face plăcere să mulțumim, și aici, colegilor care ne-au facilitat accesul la piesele aflate în diferite colecții: dr. Oana Damian, șef al sectorului Muzeul Național de Antichități de la Institutul de Arheologie „Vasile Pârvan” din București și responsabil științific al șantierului arheologic de la Păcuiul lui Soare; dr. Marian Neagu, director al Muzeului Dunării de Jos din Călărași, unde se păstrează majoritatea descoperirilor; dr. Roxana Theodorescu, director general al Muzeului Național de Artă al României și kolegei dr. Carmen Tănăsioiu, de la același muzeu; și, în fine, dar nu în ultimul rând, dr. Ernest Oberländer-Târnoveanu, director general al Muzeului Național de Istorie a României.

<sup>17</sup> DIACONU 1972a, p. 160-162; DIACONU 1977a, p. 116-133.

### *Cronologia crucilor relicvar descoperite la Păcuiul lui Soare*

Cu privire la etapele mari, stabilite până în prezent pentru cronologia acestora, considerăm că sunt necesare unele ajustări, bazate pe situațiile arheologice cunoscute până în acest moment. În acest sens, credem că, pentru descoperirile din etapa medie-bizantină, se poate propune o datare care, pentru secolul al X-lea, să aibă în vedere doar perioada 971/972 – 986. Pentru secolul al XII-lea, orice cronologie trebuie să se limiteze la primul său sfert și să aibă ca punct final anul 1122, când, așa cum arătam mai sus, un incendiu pustiitor a determinat abandonul așezării.

### *Tipologia crucilor relicvar de la Păcuiul lui Soare*

Piesele pe care le supunem atenției aici, în număr de 14, fac parte din categoria crucilor relicvar pectorale, toate fiind lucrate din bronz, prin turnare. Brațul vertical este mai lung, în timp ce brațul orizontal este mai scurt, ambele fiind, de regulă, ușor evazate spre capete<sup>18</sup>. Cele două valve ale relicvarului – aversul și reversul – sunt unite la extremitățile brațului vertical prin două balamale, cea de sus constituind și suportul anoului de prindere pe colier; la majoritatea pieselor pe care le-am studiat, sistemul de închidere se păstrează doar parțial. Suprafețele vizibile ale celor două valve sunt decorate cu reprezentări în relief, realizate odată cu relicvarul, prin turnare în tipar bivalv; uneori, detaliile sunt subliniate prin gravare.

Iconografia relicvarelor pe care le prezentăm este oarecum standardizată, evocând teme și figuri emblematice ale religiei creștine: scena Crucificării și diverse personaje purtătoare ale mesajului Evangheliei<sup>19</sup>. Astfel, pe avers este reprezentat Iisus Hristos răstignit, în timp ce, de obicei, reversul poartă imaginea Fecioarei, în ipostază rugătoare (*orans*), desemnată din secolul al X-lea ca MHTHP ΘEOY (Maica Domnului)<sup>20</sup>.

Imaginea Maicii Domnului orante (asociată titlaturii de *Panaghia/Platytera*, care apare uneori înscrisă, în special pe relicvarele gravate), inspirată, foarte probabil, de modelul constantinopolitan din faimoasa biserică a Blachernelor din Constantinopol, o înlocuiește, în cursul veacului al XI-lea, pe cea a Maicii Domnului *Kyriotissa*. Dincolo de semnificația teologică a ipostazei de *Theotokos/Meter Theou*, popularitatea imaginii Maicii Domnului orante, în această perioadă, trebuie pusă și în legătură cu atenția specială de care se bucura din partea împăraților bizantini și a familiei imperiale, ca protectoare a armatei<sup>21</sup>.

Aceste reprezentări se regăsesc, de altfel, pe majoritatea crucilor relicvar pectorale descoperite în Dobrogea. Lor le sunt asociate, în completarea mesajului religios, figurile Sf. Ioan Botezătorul, ale celor patru evangheliști – Ioan, Luca,

<sup>18</sup> Urmărind tipologia formală a crucilor relicvar întocmită de PITARAKIS 2006, p. 31-39, relicvarele din lotul de la Păcuiul lui Soare corespund tipurilor I (opt exemplare) și IV (cinci exemplare), starea de conservare a unuia dintre ele nepermițând nicio încadrare (catalog 5).

<sup>19</sup> Pentru o trecere în revistă a iconografiei crucilor relicvar din secolele X-XIII, însoțită de trimiteri la contextul religios al epocii, vezi capitolul special la PITARAKIS 2006, 55-108.

<sup>20</sup> PITARAKIS 2006, p. 60, 70; SEMOGLOU 2007, p. 467.

<sup>21</sup> PITARAKIS 2006, p. 70, 72; SEMOGLOU 2007, p. 468.

Marcu și Matei – și ale altor sfinți, ale căror busturi ocupă uneori spațiul liber de la extremitățile brațelor relicvarului, pe ambele fețe ale acestuia.

În funcție de dimensiuni și de iconografie, am grupat cele 14 piese de la Păcuiul lui Soare în mai multe categorii, după cum urmează:

## I. CRUCI RELICVAR DE MICI DIMENSIUNI

### I. A. Cruci relicvar cu reprezentări clasice: pe avers Iisus Hristos răstignit, pe revers Maica Domnului orantă (catalog 1-5)

Dimensiunile relicvarelor care alcătuiesc acest grup variază între 40 și 60 mm. Reprezentarea celor două personaje centrale – Iisus Hristos și Maica Domnului – este standardizată, ambele fiind îmbrăcate cu un veștmânt lung până la glezne, cu falduri bogate (*colobium*, respectiv, *chiton*). Pe niciuna dintre piese nu întâlnim inscripții.

Nu există detalii stratigrafice pentru niciunul dintre cele cinci exemplare care formează grupul. În consecință, încadrarea lor cronologică este largă și are în vedere doar intervalele de timp pentru care s-a confirmat arheologic existența locuirii medio-bizantine pe insulă (971/972 – 986; 1001 – 1122).

Pentru completarea informațiilor privind datarea acestor piese, amintim câteva dintre descoperirile din aceeași categorie, relativ numeroase, făcute tot în nordul Dobrogei (jud. Constanța)<sup>22</sup>, și anume pe cele care oferă posibilitatea formulării unor propuneri de încadrare cronologică.

Astfel, se cuvine menționat aversul unui relicvar descoperit la Capidava în cursul cercetărilor arheologice din anul 1974, pe podeaua bordeiului 180: pe el, deasupra capului lui Iisus Hristos, este redată o cruce în relief<sup>23</sup>, element decorativ foarte rar întâlnit în iconografia crucilor relicvar din secolele X-XI.

O cruce relicvar întregă, de mici dimensiuni, a fost găsită în anul 1977, în timpul unei cercetări de suprafață, la poalele dealului pe care se găsește cetatea de la Hârșova<sup>24</sup>. Pe aversul ei, Iisus Hristos este reprezentat înfășurat în *perizonium*, formulă de redare care este, și ea, mai rar întâlnită în repertoriul iconografic al crucilor relicvar. Pe reversul aceleiași piese, deasupra capului Maicii Domnului, apar trei linii scurte, verticale, detalii care o individualizează printre descoperirile din Dobrogea.

Pe baza descoperirilor arheologice și numismatice din acest centru, piesa se poate data în secolul al XI-lea.

De la Oltina – „Capu Dealului”, au fost recuperate două fragmente de relicvare, fiecare reprezentând câte un avers, pe care Iisus Hristos apare îmbrăcat în *perizonium*<sup>25</sup>. Din aceeași așezare mai provine un relicvar păstrat cu ambele fețe; pe aversul său, deasupra capului lui Iisus Hristos, apare o cruce. Piesa a fost descoperită în cursul săpăturilor arheologice din anul 2008, autorii cercetărilor

<sup>22</sup> Ne referim la provincia istorică Dobrogea, care astăzi este împărțită între Bulgaria (sudul Dobrogei istorice) și România (nordul Dobrogei istorice, cu județele Constanța și Tulcea).

<sup>23</sup> FLORESCU & CHELUȚĂ-GEORGESCU 1975, p. 85, un capac de cruce relicvar; BARNEA 1981, p. 156, mențiune; MĂNUCU-ADAMEȘTEANU 1984, p. 375, pl. I/1, VII/2.

<sup>24</sup> MĂNUCU-ADAMEȘTEANU 1992, p. 350-353, catalog 2.

<sup>25</sup> CUSTUREA 2000-2001, p. 584, catalog 7, pl. I/7, sec. XI; CUSTUREA & PARASCHIV-TALMAȚCHI 2009, p. 486, catalog 2, pl. I/2a-b.

considerând că ar fi putut face parte din inventarul unor morminte de înhumație, ca și un *follis* anonim din varianta 31, pus în circulație în timpul domniei împăraților Vasile II – Constantin VIII (976-1028)<sup>26</sup>. Condițiile stratigrafice neconcludente (crucea relicvar a fost descoperită în solul arabil, în secțiunea I B, caroul 23, în apropierea a două morminte de înhumație, identificate în carourile 19-20, în caroul 24 fiind descoperit un *follis* anonim din clasa A2, varianta 31) și analogiile cu piesele semnalate în așezările din vecinătate, au permis o încadrare cronologică în secolul al XI-lea<sup>27</sup>.

Deși condițiile stratigrafice ale descoperirii de la Oltina – „Capu Dealului” sunt neclare – piesa a fost antrenată de arătură – acest tip de relicvar, de mici dimensiuni, cu reprezentări în relief (Iisus Hristos răstignit pe avers și Maica Domnului orantă pe revers) este frecvent întâlnit în cursul secolului al XI-lea în nordul Dobrogei.

### I. B. Cruci relicvar cu reprezentări clasice și busturi (catalog 6-7)

Foarte rar, având în vedere suprafața lor restrânsă, la fiecare dintre capetele brațelor relicvarelor este plasat câte un bust. În cazul aversului, la extremitățile brațului orizontal sunt amplasate busturile Maicii Domnului și Sf. Ioan Botezătorul. Pe revers, încadrând figura centrală a Maicii Domnului, sunt redată busturile celor patru evangheliști – Ioan, Luca, Marcu și Matei. Printre piesele studiate, nu există decât două care să corespundă acestei tipologii; niciuna dintre ele nu poartă vreo inscripție.

Unul dintre cele două relicvare reunite în acest grup (catalog 6) își găsește o bună analogie într-un exemplar întreg, provenind la Capidava, căruia nu i se cunosc condițiile de descoperire. Fiind însă vorba despre o piesă mai bine conservată decât cea de la Păcuiul lui Soare, pe aversul său se poate observa că deasupra capului lui Iisus Hristos se află *titulus crucis*, încadrat de reprezentările Soarelui și ale Lunii<sup>28</sup>.

## II. CRUCI RELICVAR DE DIMENSIUNI MARI ȘI MIJLOCII.

### II. A. Cruci relicvar cu reprezentări clasice: pe avers Iisus Hristos, pe revers Maica Domnului orantă (catalog 8-9)

Grupul se constituie din două relicvare fragmentare, din care se păstrează numai reversul, care poartă imaginea Maicii Domnului orantă. Și în acest caz se observă o anumită standardizare în reprezentarea personajului, dar și apariția unor noi elemente. Astfel, Maica Domnului continuă să fie înveșmântată în *chiton* lung, dar acesta pare să fie strâns în talie cu un cordon/brâu (*zônê*) ale cărui capete, răsucite, atârnă când pe partea stângă a corpului, când pe cea dreaptă. În plus, mantia Maicii Domnului (*maphorion*) este mai clar evidențiată, imaginea sugerând o piesă de îmbrăcăminte amplă, ce-i acoperă capul, brațele și partea superioară a corpului, suprapunându-se, drapat, peste bust.

Acestui tip îi aparține și relicvarul întreg, descoperit la Capidava în 1974, sector I, pe al cărui avers apare o cruce în relief deasupra capului lui Iisus

<sup>26</sup> CUSTUREA & PARASCHIV-TALMAȚCHI 2009, p. 486, catalog 1, pl. I/1a-c.

<sup>27</sup> CUSTUREA *et alii* 2009, p. 157; CUSTUREA & PARASCHIV-TALMAȚCHI 2009, p. 487-489.

<sup>28</sup> Piesă inedită păstrată în colecția MNIR, inv. 17237.



Hristors răstignit, detaliu ce îl singularizează printre descoperirile de același fel din Dobrogea<sup>29</sup>.

## **II. B. Cruci relicvar cu reprezentări clasice și busturi**

### **II. B. 1. Cruci relicvar cu reprezentări clasice și busturi simple** (catalog 10-11)

Ca și în cazul crucilor relicvar de mici dimensiuni, la extremitățile brațelor acestor exemplare, pe ambele fețe, sunt amplasate figuri complementare, reprezentate sub formă de busturi. În mod obișnuit, pe brațul orizontal al aversului, de o parte și de alta a lui Iisus Hristos, se află imaginile Maicii Domnului și Sf. Ioan. În cazul reversului, busturile celor patru evangheliști, a căror îmbrăcăminte, atunci când se observă, este identică, încadrează figura Maicii Domnului orante. Printre descoperirile de la Păcuiul lui Soare am putut identifica două exemplare din această categorie; pe niciunul dintre ele nu există inscripții.

O primă analogie a acestui tip de relicvar poate fi găsită tot la Capidava unde, în anul 1959, pe podeaua bordeiului 3, pe care se afla un inventar bogat și variat, s-a descoperit și o cruce relicvar întreagă. Bordeiu 3 făcea parte din nivelul III, datat de autorii cercetărilor în intervalul de timp acoperit de domniile împăraților Ioan Tzimiskes – Vasile II – Constantin VIII (969-1028)<sup>30</sup>.

Dintre alte descoperiri din nordul Dobrogei (jud. Constanța), mai amintim o piesă – doar reversul – care a fost recuperată de la Hârșova<sup>31</sup>, în anul 1972 și o alta – avers – care provine de pe raza localității Oltina<sup>32</sup>.

### **II. B. 2. Cruci relicvar cu reprezentări clasice și busturi în medalioane** (catalog 12-13)

Grupul, format din două relicvare – un revers întreg și unul fragmentar – pe care apar cei patru evangheliști, se diferențiază de precedentele prin faptul că busturile sunt încadrate în medalioane circulare, cu contur perlat. Pentru acest tip, nu cunoaștem nicio analogie printre descoperirile de cruci relicvar din fortificațiile dunărene din nordul Dobrogei (jud. Constanța).

## *Cronologia crucilor relicvar cu figuri în relief din sudul Dobrogei. Repere arheologice*

În cele ce urmează vom face o scurtă recapitulare a informației arheologice referitoare la centrele din sudul Dobrogei din care provin cruci relicvar cu figuri în relief, considerând că ajustarea cronologiei acestora trebuie să țină seama de reperele furnizate de datele actuale.

<sup>29</sup> FLORESCU & CHELUȚĂ-GEORGESCU 1974, p. 431-435, pl. IV/1-2, fără datare; BARNEA 1981, p. 156, pl. 64/2a-b, sec. XI.

<sup>30</sup> CEACALOPOL 1962, p. 192-194.

<sup>31</sup> HARTUCHE & ANASTASIU 1976, p. 270-271, catalog 559, fără precizarea condițiilor descoperirii; ținând seama că în anul respectiv nu s-au efectuat săpături arheologice, putem presupune că este vorba de o descoperire întâmplătoare.

<sup>32</sup> CUSTUREA 2000-2001, p. 585, catalog 8, pl. I/8, sec. XI.

*Capidava*

Pe baza stratigrafiei și a analogiilor stabilite pentru elementele culturii materiale (ceramică, piese cu caracter religios și monede bizantine) au fost definite mai multe etape ale locuirii<sup>33</sup>. O problemă încă nerezolvată o constituie precizarea momentului de debut al acesteia. În legătură cu acest aspect, trebuie menționat că, în afara stratigrafiei, care oferă jaloanele unei cronologii relative, singurul element de datare pentru începuturile așezării, îl constituie un sigiliu, inedit, din secolul IX, descoperit în zona portului<sup>34</sup>, la care se adaugă două monede care au fost puse în circulație înainte de momentul Ioan Tzimiskes: un *folles* de la Leon VI (886-912) și un altul, de la Roman I (931-944)<sup>35</sup>.

Locuirea de la Capidava a înregistrat un impuls deosebit începând cu domnia împăratului Ioan Tzimiskes (969-976), când este amenajată o nouă incintă din piatră legată cu pământ, o evoluție ascendentă fiind înregistrată în primele decenii ale secolului al XI-lea.

Pe baza a trei *folles* anonimi din clasa D, atribuiți împăratului Constantin IX (1042-1055), putem aprecia că încetarea locuirii s-a datorat atacurile pecenegilor din anii 1046 / 1047<sup>36</sup>.

În zona portului a fost descoperit un *folles* emis de împăratul Roman al IV-lea (1067-1071)<sup>37</sup>, însă această unică descoperire, izolată, nu este suficientă pentru a presupune că locuirea a continuat la Capidava și după 1046/1047.

*Hârșova*

Pe locul anticei *Carsium*, la unul din principalele vaduri ale Dunării, pe un platou stâncos de pe malul fluviului, bizantinii au ridicat o nouă fortificație. Pe baza cercetărilor arheologice întreprinse până în prezent, se poate aprecia că locuirea din perioada medie-bizantină, documentată prin locuințe cu anexe gospodărești și cuptoare pentru arderea ceramicii, ocupă intervalul de timp dintre sfârșitul secolului al X-lea și prima jumătate a secolului al XII-lea<sup>38</sup>.

Imaginea așezării din epoca medie-bizantină, care în cursul secolului al XI-lea s-a dezvoltat și în afara incintei<sup>39</sup>, este completată de inventarul arheologic – ceramică, unelte, piese de podoabă și cult etc. –, ce sugerează o așezare modestă, fapt ce pare confirmat și de numărul mic de monede descoperite aici<sup>40</sup>. Dintre acestea, cea mai valoroasă este un *folles* anonim din clasa A 1, atribuit împăratului Ioan Tzimiskes<sup>41</sup>, care, împreună cu două emisiuni timpurii din Grecia centrală –

<sup>33</sup> R. FLORESCU, 1967, p. 266.

<sup>34</sup> Informație pentru care mulțumim dr. Cristian Matei, care l-a descoperit în cursul cercetărilor arheologice din zona portului.

<sup>35</sup> GÂNDILĂ 2007, p. 615-616, catalog 64-65.

<sup>36</sup> MĂNUCU-ADAMEȘTEANU 2010, p. 73.

<sup>37</sup> Informație oferită de dr. Cristian Matei, autorul cercetărilor arheologice din acest sector; îi mulțumim și cu această ocazie.

<sup>38</sup> Pentru o scurtă prezentare a fortificației, cu bibliografia respectivă, vezi MĂNUCU-ADAMEȘTEANU 2001, p. 45-47.

<sup>39</sup> NICOLAE 2009, p. 117-119.

<sup>40</sup> Pentru o comparație între siturile sud-dobrogene discutate aici, menționăm că de la Oltina – „Capu Dealului” se cunosc peste 200 ex., la Capidava există 110 piese, în timp ce numărul celor de la Hârșova abia se apropie de 50.

<sup>41</sup> OBERLÄNDER - TÂRNOVEANU 1996, p. 116, n. 99/5.

var. 3<sup>42</sup> și var. 5<sup>43</sup> – par să susțină ipoteza construirii fortificației în timpul lui Ioan Tzimiskes. Majoritatea monedelor – dintre care un procent important provine dintr-o colecție particulară – reprezintă emisiuni puse în circulație în prima jumătate a secolului al XI-lea, după care numărul lor scade simțitor<sup>44</sup>.

Pe baza informațiilor actuale – arheologice și numismatice – , se poate aprecia că fortificația medie-bizantină de la Hârșova datează de la sfârșitul secolului al X-lea, locuirea cunoscând o dezvoltare maximă, dar în forme modeste, în cursul secolului al XI-lea. Așa cum s-a constatat și în cazul altor fortificații de pe linia Dunării, este foarte probabil ca ea să-și fi încetat existența în urma invaziei din anul 1122.

#### *Oltina – „Capu Dealului”*

Cercetările arheologice, începute în anul 2001, au pus în evidență o așezare din perioada medie-bizantină, protejată de un val de pământ cu șanț<sup>45</sup>, situată între localitățile Oltina și Satu Nou, în punctul „Capu Dealului”. Descoperirea a trei monede - un *folles* și  $\frac{1}{2}$  *folles* de la Theophil (829-842) și un *folles* de la Leon VI (886-912) – , a permis presupunerea existenței unui nucleu de locuire timpuriu, însă continuarea cercetărilor arheologice nu a confirmat, până acum, această supoziție. Dimpotrivă, acestea au dus la dezvelirea mai multor locuințe cu instalații pentru prepararea hranei, a unui complex meșteșugăresc (atelier de fierar), a unor gropi menajere și a două morminte de înhumăție care, pe baza inventarului arheologic, au fost plasate în secolele X-XII<sup>46</sup>.

Limite cronologice clare pentru locuirea medie-bizantină (secolele X-XI) de la Oltina – „Capu Dealului” nu au fost încă stabilite, unele indicii putând fi găsite doar în descoperirile monetare întâmplătoare. Astfel, numărul ridicat de *folles* din clasa A2-A3 (113 ex.) sugerează importanța unei așezări ce pare să fi cunoscut o dezvoltare deosebită în primele decenii ale secolului al XI-lea, cu începuturi ce ar putea coborî la sfârșitul secolului al X-lea. Seria descoperirilor monetare se termină cu trei *folles* semnați, de la Constantin X (1059-1067)<sup>47</sup>, fapt care ne îngăduie să presupunem că așezarea a fost afectată în timpul atacului din 1064/1065.

Descoperirile izolate de *folles* din a doua jumătate a secolului al XI-lea – Roman IV Diogene (1067-1071) -1 ex și Nichifor III Botaneiates (1078-1081) - 1 ex

<sup>42</sup> VERTAN & CUSTUREA 1983, p. 311, nr. 752.

<sup>43</sup> Piesă inedită, descoperită în cursul cercetărilor arheologice; mulțumim pentru informație colegului Tudor Papasima.

<sup>44</sup> Pentru edificare, dăm aici lista lor: Vasile II-Constantin VIII (976-1028) – 12 ex.; Roman III (1028-1034) – 9 ex.; Mihail IV (1034-1041) – 8 ex.; Constantin IX (1042-1055) – 5 ex.; Constantin X (1059-1067) – 3 ex.; Roman IV (1067-1071) – 1 ex.; Mihail VII (1071-1078) – 1 ex.; Nichifor III (1078-1081) – 3 ex.; Alexios I, emisiuni anterioare reformei (1081-1092) – 1 ex., emisiuni posterioare reformei (1092-1118) – 1 ex.

<sup>45</sup> CHIRIAC 2001, p. 113, presupune că sistemul de fortificare datează din perioada romană târzie (secolele III-VI).

<sup>46</sup> CHIRIAC & CUSTUREA 2004, p. 222; CUSTUREA *et alii* 2008, p. 211-212; CUSTUREA *et alii* 2009, 157-158; CUSTUREA *et alii* 2010, p. 131-132.

<sup>47</sup> Pentru o trecere în revistă a descoperirilor monetare din secolele IX-XI, vezi CUSTUREA 2000-2001, p. 585-593; CUSTUREA 2006, p. 415-421; CUSTUREA 2009, p. 611-620.

și un sigiliu care i-a aparținut lui Grigore Mavrokatakalon, datat 1081-1087<sup>48</sup>– ar putea fi considerate repere care pot să indice că așezarea și-a continuat existența și după această invazie.

La capătul acestei treceri în revistă a evidențelor arheologice și numismatice, putem aprecia că la „Capu Dealului” a existat o așezare, care a cunoscut o dezvoltare deosebită în ultimele decenii ale secolului al X-lea și în prima jumătate a secolului al XI-lea, interval în care se înscriu și cele patru cruci relicvar descoperite aici<sup>49</sup>.

### *Considerații cu privire la crucile relicvar cu figuri în relief din nordul Dobrogei*

Pornind de la lotul de piese de la Păcuiul lui Soare pe care l-am studiat și de la documentarea arheologică și numismatică existentă pentru nordul Dobrogei (jud. Constanța), evocată mai sus, credem că putem încerca să desprindem câteva concluzii privind iconografia și datarea crucilor relicvar cu figuri în relief. Încadrările cronologice ale celor patru stațiuni discutate în această lucrare (Păcuiul lui Soare, Capidava, Hârșova – *Carsium*, Oltina – „Capu Dealului”), așa cum au reieșit din cercetările de până acum, furnizează repere prețioase, în acest sens. Comentariile noastre au în vedere tipologia stabilită pentru piesele de la Păcuiul lui Soare.

## I. CRUCI RELICVAR DE MICI DIMENSIUNI

### I. A. Crucii relicvar cu reprezentări clasice: pe avers Iisus Hristos, pe revers Maica Domnului orantă

Grupul însumează un număr important de exemplare, ce au ca proveniență nordul Dobrogei: de la Păcuiul lui Soare provin cinci piese (catalog 1-5), la care se adaugă alte cinci, dintre care trei au fost descoperite la Oltina – „Capu Dealului”, unul la Capidava și un altul la Hârșova.

În completarea tabloului răspândirii crucilor relicvar de acest tip în nordul Dobrogei, pot fi menționate și alte câteva descoperiri întâmplătoare: un avers găsit la Constanța<sup>50</sup>, un revers recuperat de pe malul nordic al lacului Limanu<sup>51</sup> și două piese provenind de la Valu lui Traian, respectiv un avers, cu Iisus Hristos îmbrăcat în *perizonium* și un revers, cu imaginea Maicii Domnului orantă<sup>52</sup>.

Dintre descoperirile enumerate, ne rețin atenția – ca variante ale reprezentării clasice (Iisus Hristos răstignit, Maica Domnului orantă) – patru piese, dintre care două descoperite la Oltina – „Capu Dealului”, una la Hârșova – *Carsium* și una la Valul lui Traian, pe care Iisus Hristos apare îmbrăcat cu *perizonium*. S-a presupus că prezența *perizonium*-ului este o caracteristică a

<sup>48</sup> CHIRIAC 2000-2001, p. 343-348.

<sup>49</sup> Alături de crucile relicvar au apărut și cruci simple (opt exemplare). Vezi CUSTUREA 2000-2001, p. 584-585, catalog 7-8, pl. I/7-8; CUSTUREA & PARASCHIV-TALMAȚCHI 2009, p. 485-492.

<sup>50</sup> MĂNUCU-ADAMEȘTEANU 1991, p. 320 și nota 69; MĂNUCU-ADAMEȘTEANU 1992, p. 349 – 351, catalog 1.

<sup>51</sup> PAPASIMA 1999, p. 299, catalog 4, pl. II/4.

<sup>52</sup> CUSTUREA 1999, p. 303-304 și fig. 2-3, sec. X-XII. Cele două valve nu aparțin aceluiași relicvar.

pieselor mai timpurii, ipoteză ce pare confirmată în cazul celor de la Oltina – „Capu Dealului”, care pot fi datate începând cu perioada domniei lui Ioan Tzimiskes (969-976).

### **I. B. Crucii relicvar cu reprezentări clasice și busturi**

Referindu-ne la sudul Dobrogei, constatăm că, până în prezent, acest grup este mai slab reprezentat, celor două relicvare de la Păcuiul lui Soare (catalog 6-7) adăugându-li-se doar exemplarul întreg găsit la Capidava și un altul, la Valu lui Traian<sup>53</sup>.

Prezența în primul grup (I) a trei piese de la Oltina – „Capu Dealului” și două de la Capidava – așezări a căror locuire coboară în secolul al X-lea – pe lângă cele șapte de la Păcuiul lui Soare, poate fi un indiciu că aceste piese de mici dimensiuni erau folosite pe teritoriul Dobrogei încă din a doua jumătate a secolului al X-lea.

## **II. CRUCI RELICVAR DE DIMENSIUNI MARI ȘI MIJLOCII**

Circa jumătate dintre crucile relicvar de la Păcuiul lui Soare (catalog 8-13) se încadrează în acest grup. Dintre acestea doar două sunt fără busturi (II. A.; catalog 8-9). Lor li se poate adăuga, pentru a întregi informația pentru sudul Dobrogei, o piesă întreagă, de la Capidava. Pe alte două exemplare de la Păcuiul lui Soare (II.B.1.; catalog 10-11) întâlnim busturi simple, reprezentare ce se întâlnește și pe o cruce relicvar întreagă descoperită la Capidava, dar și pe două fragmente care provin de la Hârșova (revers) și, respectiv, Oltina – „Capu Dealului” (avers). Ultimul grup – busturi încadrate în medalioane – este reprezentat doar de cele două fragmente de revers, descoperite la Păcuiul lui Soare (II. B. 2.; catalog 12-13). Unul dintre acestea, care este și singurul relicvar rezultat din cercetările arheologice de aici, a fost datat în secolul al XI-lea.

Deși incomplet în această etapă, din cauza lipsei accesului direct la toate piesele prezentate în diverse publicații ca provenind de la Păcuiul lui Soare, studiul celor 14 cruci relicvar din catalogul de față ne permite să apreciem că printre ele se află și produsele unor ateliere locale regionale (Dobrogea), identificabile prin abaterile vizibile de la formă sau execuția neconformă și neîndemânatică a decorului, defecte atribuibile unor meșteri neglijenți sau insuficient antrenați, dar ușor sesizabile, care – credem – le-ar fi exclus dintr-un trafic de bunuri la mare distanță. Un astfel de exemplu îl oferă relicvarul cu nr. 14 din catalogul nostru.

Așa cum am încercat să arătăm, pentru majoritatea crucilor relicvar de la Păcuiul lui Soare cele mai apropiate analogii se găsesc în Dobrogea de nord. Faptul ni se pare relevant atât pentru evaluarea unității culturale a acestui teritoriu, cât și pentru aprecierea relațiilor sale cu centrul puterii bizantine, într-o epocă marcată de presiunea exercitată de migrații devastatoare.

<sup>53</sup> CUSTUREA & PARASCHIV-TALMAȚCHI 2011, p. 136, catalog 1, pl. II/1, IV/1.

## CATALOG

## I. CRUCI RELICVAR DE MICI DIMENSIUNI

I. A. Cruci relicvar cu reprezentări clasice: pe avers Iisus Hristos, pe revers Maica Domnului orantă (catalog 1-5)

1. *Cruce relicvar de mici dimensiuni*

**Material:** bronz.

**Tehnică:** turnare în tipar.

**Stare de conservare:** întregă, foarte bine păstrată, inclusiv sistemul de închidere; lipsește anoul pentru suspendare.

**Dimensiuni:** L – 60 mm; l – 24 mm; gr – 6 mm.

**Descriere:** cruce cu brațele evazate spre capete, cel vertical mai mult decât cel orizontal, care este și mai scurt. Avers: Iisus Hristos răstignit, îmbrăcat în *colobium* cu o deschizătură triunghiulară la gât, cu falduri bine conturate, care-i acoperă tot corpul până la glezne. Picioarele sunt orientate divergent, spre exterior. Revers: Maica Domnului orantă, cu brațele îndoite, depărtate de corp, îmbrăcată cu un veștmânt lung, cu falduri. Picioarele sunt orientate spre exterior în sens opus.

**Condiții de descoperire:** necunoscute.

**Datare:** sfârșitul sec. X – 1122.

**Deținător:** MDJC, inv. 35198.

**Referințe bibliografice:** Diaconu 1972, 161, nr. 5, pl. XXVIII/7a – b, sec. XI; Barnea 1981, 164, pl. 68/1a – b, sec. XI.

2. *Cruce relicvar de mici dimensiuni*

**Material:** bronz.

**Tehnică:** turnare în tipar.

**Stare de conservare:** întregă, puțin uzată, păstrează sistemul de închidere; lipsește dispozitivul de purtat.

**Dimensiuni:** L – 42 mm; l – 18 mm.

**Descriere:** cruce cu brațe inegale, foarte puțin evazate spre capete. Avers: Iisus Hristos răstignit, capul - cu nimbus - ușor aplecat spre dreapta. Este îmbrăcat în *colobium* cu falduri, lung până la glezne, fără mâneci, cu o deschizătură triunghiulară la gât. Picioarele sunt orientate divergent, spre exterior. Revers: Maica Domnului orantă, cu brațele îndoite, depărtate de corp; este îmbrăcată în *chiton* cu falduri, lung până la glezne. Nu se observă croiala de la deschizătura gâtului<sup>54</sup>.

**Condiții de descoperire:** necunoscute.

**Datare:** sfârșitul sec. X – 1122.

**Deținător:** MDJC, inv. 35204.

**Referințe bibliografice:** Diaconu 1972, 161, nr. 4, pl. XXVIII/4a – b, sec. XI.

3. *Cruce relicvar de mici dimensiuni*

**Material:** bronz.

**Tehnică:** turnare în tipar.

<sup>54</sup> Din păcate, nu am reușit să vedem decât aversul acestei piese, descrierea și ilustrația reversului fiind preluate din prima publicație.

**Stare de conservare:** uzată, fragmentară; s-a păstrat doar aversul și părți ale sistemului de închidere. Relieful este aplatizat din cauza uzurii.

**Dimensiuni:** L – 47 mm; l – 22 mm.

**Descriere:** cruce cu brațele inegale și evazate spre extremități, mai puțin vizibil la cel orizontal. Avers: Iisus Hristos răstignit, îmbrăcat cu un *colobium* lung până la glezne. Picioarele sunt îndreptate spre exterior, divergent. În concavitatea aversului se observă negativul reprezentării de pe față.

**Condiții de descoperire:** recuperată de pe plaja creată de Dunăre, în interiorul cetății.

**Datare:** sfârșitul sec. X – 1122.

**Deținător:** MDJC, inv. 35448.

**Referințe bibliografice:** O. Damian & P. Damian 1995-1996, 235, catalog 15, fig. 2/2, sec. XI; *Paleocreștinism* 2000, 67, catalog 146, ilustrația la pagina 43, menționată greșit, ca fiind inedită (voce Dan Elefterescu).

#### 4. *Cruce relicvar de mici dimensiuni*



**Material:** bronz.

**Tehnică:** turnare în tipar.

**Stare de conservare:** fragmentară, uzată; păstrat doar reversul, cu urechiușele sistemului de închidere rupte.

**Dimensiuni:** L – 42 mm; l – 20 mm.

**Descriere:** cruce cu brațele inegale, dreptunghiulare. Revers: Maica Domnului orantă, cu brațele îndoite, depărtate de corp, îmbrăcată în *chiton* cu falduri, lung până la glezne<sup>55</sup>.

**Condiții de descoperire:** 1956, sondaj (secțiunea I).

**Context arheologic:** crucea a fost găsită într-un mormânt de înhumăție, depusă pe piept. Cimitirul din care făcea parte mormântul a funcționat în secolele XIII – XIV. Deși crucea face parte dintr-un inventar funerar, din analiza tipologică rezultă că era refolosită.

**Datare:** sfârșitul sec. X – 1122.

**Deținător:** necunoscut.

**Referințe bibliografice:** Nestor & Diaconu 1959, 589-590, fig. 1/6, sec. XI; Diaconu 1972, 160, nr. 1, pl. XXVIII/1, sec. XI.

<sup>55</sup> Nu am văzut această piesă, descrierea fiind făcută după ilustrația publicată.



5. *Cruce relicvar de mici dimensiuni*

**Material:** bronz.

**Tehnică:** turnare în tipar.

**Stare de conservare:** fragmentară; s-a păstrat doar partea centrală a uneia din fețe.

**Dimensiuni:** L păstrată – 30 mm; l păstrată – 16 mm; gr – 1 mm.

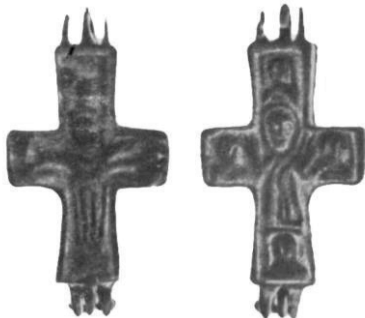
**Descriere:** fragment din partea centrală a unei cruci pe care este redat, în relief, un personaj îmbrăcat în *colobium*. Judecând după deschiderea triunghiulară de la gât a veștmântului, acesta ar putea fi identificat cu Iisus Hristos, deși această regulă în redarea îmbrăcăminții nu este respectată întotdeauna.

**Condiții de descoperire:** necunoscute.

**Datare:** sfârșitul sec. X – 1122.

**Deținător:** necunoscut.

**Referințe bibliografice:** Diaconu 1977, 129, fig. 99/19, sec. XI.

I. B. *Cruce cu reprezentări clasice și busturi* (catalog 6-7)6. *Cruce relicvar de mici dimensiuni*

**Material:** bronz.

**Tehnică:** turnare în tipar.

**Stare de conservare:** întreagă; păstrează sistemul de închidere, nu și dispozitivul de purtat.

**Dimensiuni:** L – 44 mm; l – 23 mm.

**Descriere:** cruce cu brațele inegale, dreptunghiulare, cu marginile marcate de o nervură bine conturată. Avers: Iisus Hristos răstignit, îmbrăcat în *colobium* cu falduri bine evidențiate. La fiecare dintre extremitățile brațului orizontal al aversului se află câte un bust, destul de slab conturat, ce ar putea fi atribuit Maicii Domnului și, respectiv, Sf. Ioan Botezătorul. Deasupra capului lui Iisus Hristos –

așa cum se poate vedea pe exemplare mai bine păstrate – se află *titulus crucis*, însoțit de reprezentările Soarelui și ale Lunii. Revers: Maica Domnului orantă, cu brațele depărtate, îndoite din coate; este îmbrăcată cu un veștmânt lung, ale cărui falduri sunt ușor ondulate în partea superioară a corpului, spre deosebire de reprezentările obișnuite, unde faldurile sunt drepte pe toată suprafața corpului. Este posibil ca partea superioară a corpului să fie acoperită cu *maphorion*, a cărei redare să fie sugerată de faldurile ondulate. În cele patru personaje, ale căror busturi, diferit redade, sunt amplasate la extremitățile brațelor reversului, îi recunoaștem pe cei patru evangheliști. Calitatea execuției, atât din punctul de vedere al imprimării tiparului, cât și din cel al redării figurilor – care este schematică și neîndemânatică – sugerează producția unui atelier local<sup>56</sup>.

**Condiții de descoperire:** necunoscute.

**Datare:** sfârșitul sec. X – 1122.

**Deținător:** MNIR, nr. inventar necunoscut<sup>57</sup>.

**Referințe bibliografice:** Diaconu 1977, 161, nr. 8, pl. XXIX/2a – b, sec. XI; Barnea 1981, 166, pl. 69/1a – b, sec. XI.

**Analogii:** piesa nu are analogii printre descoperirile de la Păcuiul lui Soare, însă tipul este bine cunoscut printre descoperirile de pe teritoriul Bulgariei<sup>58</sup>.

#### 7. *Cruce relicvar de mici dimensiuni*



**Material:** bronz.

**Tehnică:** turnare în tipar.

**Stare de conservare:** întregă, cu cele două fețe (valve) lipite; foarte uzată.

**Dimensiuni:** L – 48 mm; l – 30 mm.

**Descriere:** piesă cu brațele inegale, dreptunghiulare. Dintre reprezentări, se pare că la fiecare dintre extremitățile brațului vertical s-ar mai păstra bustul câte unui evanghelist<sup>59</sup>.

**Condiții de descoperire:** necunoscute.

**Datare:** sfârșitul sec. X – 1122.

**Deținător:** MDJC, inv. 35449.

<sup>56</sup> Nu am văzut această piesă, descrierea fiind făcută după ilustrația publicată.

<sup>57</sup> BARNEA 1981, p. 166, catalog 1a – b, menționează ca deținător MNIR. Piesa nu a putut fi regăsită printre piesele studiate din colecția acestui muzeu.

<sup>58</sup> DONČEVA-PETKOVA 2011, 414-417, catalog 557-590, sec. X - anii 30 ai sec. XI.

<sup>59</sup> Nu am văzut această piesă, descrierea fiind făcută după ilustrația publicată.

**Referințe bibliografice:** *Paleocreștinism* 2000, 66, catalog 140, cu ilustrația la pagina 43 (voce Dan Elefterescu).

**Analogii:** starea de conservare a piesei nu înlesnește stabilirea unor analogii și nu îngăduie alt comentariu.

## II. CRUCI RELICVAR DE DIMENSIUNI MARI ȘI MIJLOCII

II. A. Cruci relicvar cu reprezentări clasice: pe avers Iisus Hristos, pe revers Maica Domnului orantă (catalog 8-9)

### 8. Cruce relicvar de dimensiuni medii



**Material:** bronz.

**Tehnică:** turnare în tipar.

**Stare de conservare:** fragmentară; se păstrează doar reversul, cu elemente ale sistemului de închidere.

**Dimensiuni:** L – 72 mm; fără sistemul de închidere – 55 mm; l – 35 mm; gr – 2 mm.

**Descriere:** piesă cu brațele inegale, cel vertical fiind ușor evazat spre capete. Revers: Maica Domnului orantă, cu mâinile depărtate de corp, cu palmele îndreptate spre exterior. Este îmbrăcată cu un veștmânt cu falduri drepte, lung până la glezne, ce pare să fie legat în talie cu un cordon/brâu (*zônê*), ale cărui extremități, răsucite, coboară pe partea dreaptă a corpului. Capul, umerii și brațele îi sunt acoperite cu o altă piesă de îmbrăcăminte, drapată, ale cărei părți se potrec (*maphorion*). Capul este înconjurat de un nimf. În concavitatea piesei se observă negativul reprezentărilor de pe față. Modul de realizare și redarea foarte îngrijită a detaliilor pot constitui indicii pentru producerea într-un atelier important.

**Condiții de descoperire:** necunoscute.

**Datare:** sfârșitul sec. X – 1122.

**Deținător:** MNIR, inv. 18454.

**Referințe bibliografice:** Diaconu 1972, 161, nr. 7, pl. XXIX/3, sec. XI; Barnea 1981, 168, pl. 70/2, sec. XI.

9. *Cruce relicvar de dimensiuni medii.*



**Material:** bronz.

**Tehnică:** turnare în tipar.

**Stare de conservare:** fragmentară; se păstrează numai reversul, cu elemente ale sistemului de închidere din partea superioară; partea inferioară a brațului vertical este ruptă.

**Dimensiuni:** L păstrată – 34 mm; cu urechiușele de prindere (prin analogie cu piesa cat. 8, care are aceeași lățime), putem aprecia că piesa întreagă avea o lungime de 72 mm; l – 35 mm; gr – 2 mm.

**Descriere:** piesă cu brațele inegale; cel vertical este ușor evazat spre capete, iar cel transversal este dreptunghiular și mai lat. Revers: Maica Domnului orantă, cu brațele depărtate și palmele îndreptate spre exterior. Este îmbrăcată cu un veștmânt cu falduri, ce pare legat în talie cu un cordon/brâu (*zônê*), ale cărui capete, răsucite, coboară pe partea stângă a corpului. Capul, umerii și brațele sunt acoperite de *maphorion*, ale cărui părți se petrec, creând falduri. Capul este înconjurat de un nimb. Detaliile îmbrăcăminții, al căror relief este acum destul de șters, sunt foarte clar redată, ceea ce sugerează proveniența dintr-un atelier important. Piesa a fost refolosită ca atare, urechiușele sistemului de închidere din partea superioară fiind apropiate, prin îndoire, și legate cu un fir metalic.

**Condiții de descoperire:** necunoscute.

**Datare:** sfârșitul sec. X – 1122.

**Deținător:** MNIR, inv. 18467.

**Referințe bibliografice:** Diaconu 1972, 161, pl. XXIX/4, sec. XI.

## II. B. Cruci relicvar cu reprezentări clasice și busturi

## II. B. 1. Cruci relicvar cu reprezentări clasice și busturi simple (catalog 10-11)

## 10. Cruce relicvar de mari dimensiuni.



**Material:** bronz.

**Tehnică:** turnare în tipar.

**Stare de conservare:** întregă; se păstrează ambele fețe, mobile; este ruptă doar una dintre urechiușele sistemului de închidere, în partea superioară a reversului.

**Dimensiuni:** L desfășurată – 160 mm; L avers/revers – 82 mm; l avers/revers – 41 mm; gr - 2 mm.

**Descriere:** cruce cu brațe inegale, ușor evazate spre capete. Avers: figura lui Iisus Hristos, răstignit, cu nimb în jurul capului, care este ușor aplecat spre dreapta; este îmbrăcat în *colobium* lung până la glezne, cu falduri dese, mâneci și o deschidere triunghiulară la gât. La extremitățile brațului orizontal al crucii, sub palmele lui Iisus Hristos, apar capetele unor personaje, cu bustul abia schițat, care pot fi identificate cu Maica Domnului și Sf. Ioan Botezătorul. Pe brațul vertical, la extremități, sunt reprezentate busturile altor doi sfinți, greu de identificat. Revers: Maica Domnului, orantă, cu brațele îndoite și depărtate de corp, cu palmele îndreptate spre exterior; este îmbrăcată cu un veștmânt lung, cu falduri drepte, ce pare prins în talie cu un cordon/brâu (*zônê*), ale cărui extremități, răsucite, atârnă pe partea dreaptă. *Maphorion*-ul, ale cărui părți, drapate, se suprapun peste bust, îi acoperă capul nimb, umerii și brațele. La extremitatea fiecărui braț al reversului se află câte un bust, personajele putând fi identificate cu cei patru evangheliști: Ioan, Luca, Marcu și Matei.

**Condiții de descoperire:** necunoscute.

**Datare:** sfârșitul sec. X – 1122.

**Deținător:** MNIR, inv. 18456.

**Referințe bibliografice:** Diaconu 1972, 161, nr. 6, pl. XXIX/1a – 1b, sec. XI; Barnea 1981, 166, pl. 69/2a – b, sec. XI – XII; *Paleocreștinism* 2000, 68, catalog 159 (voce Dana Mihai); Pitarakis 2006, 225-230, catalog 129-149, sec. X – XII; Dončeva-Petkova 2011, 389-392, catalog 318-352, pl. LXXVIII – LXXXVI, sfârșitul sec. X – începutul sec. XI.

11. *Cruce relicvar de mari dimensiuni.*

**Material:** bronz.

**Tehnică:** turnare în tipar și gravare.

**Stare de conservare:** fragmentară; se păstrează cca 2/3 dintr-o față (avers), cu două elemente ale sistemului de închidere în partea de sus; partea inferioară a brațului vertical este ruptă.

**Dimensiuni:** L păstrată – 70 mm; l – 57 mm; gr 10 mm, cu o adâncime de numai 5 mm: având o grosime neobișnuit de mare – 5 mm – crucea este foarte grea.

**Descriere:** cruce cu brațe inegale, cu extremitățile ușor evazate. Pe ea este redată, în relief, figura lui Iisus Hristos pe cruce, cu capul ușor aplecat spre dreapta, cu părul lung. Este îmbrăcat în *colobium* lung până la glezne, cu o deschidere triunghiulară la gât și mâneci scurte; faldurile veștmântului sunt redată prin linii verticale, ondulate, realizate prin gravare. La extremitățile brațului orizontal al relicvarului se disting două personaje redată întregi, cu brațele împreunate în poziție rugătoare; ambele sunt orientate spre Iisus Hristos: în partea dreaptă, Maica Domnului, învăluită în *maphorion*, peste un veștmânt lung, iar în stânga, Sf. Ioan Evanghelistul, purtând și el un veștmânt lung și ușor faldat. Deasupra capului lui Iisus Hristos se află o reprezentare neclară, interpretată anterior ca redând două siluete umane dispuse transversal<sup>60</sup>, motiv nemaîntâlnit, până în prezent, pe crucile relicvar pectorale. Raportându-ne la iconografia tradițională credem, mai degrabă, că în forma sa dreptunghiulară, brăzdată de cele trei linii orizontale gravate, putem recunoaște *titulus crucis*. De asemenea, în opinia noastră, cele două motive circulare amplasate deasupra crucii, de-o parte și cealaltă a acesteia, pot fi identificate cu Soarele și Luna,

<sup>60</sup> Vezi referințele bibliografice ale piesei.

deseori reprezentate în iconografia scenei Răstignirii pentru a sugera participarea întregului univers la durerea provocată de moartea Mântuitorului.

Suprafața relicvarului, rămasă liberă de reprezentări sub brațul orizontal al crucii Răstignirii, este decorată cu fascicole de linii orizontale, ondulate, realizate prin gravare. Este posibil ca, în mod analog cu *titulus crucis*, ele să încerce să reprezinte eventuale inscripții explicative, poziționate în acest loc, pe alte exemplare. Marginile piesei sunt marcate printr-o linie incizată. Suprafața părții concave (interioară) a relicvarului este netedă.

Prin maniera de redare a scenei Răstignirii și simbolurile asociate ei, neobișnuite în repertoriul iconografic cunoscut în spațiul cercetat, această piesă poate trece drept produs al unui atelier local. Un alt argument în favoarea acestei ipoteze este grosimea neobișnuit de mare. Detaliul necanonic al amplasării scenei Răstignirii pe o față a relicvarului dotată cu două urechiușe, care, în mod obișnuit, indică reversul acestuia, întărește caracterul special al piesei. Toate aceste caracteristici, împreună cu tehnica aparte în care este realizată (asocierea reliefului turnat cu gravarea, în realizarea decorului), singularizează această piesă.

**Condiții de descoperire:** necunoscute

**Date:** sfârșitul sec. X – 1122.

**Deținător:** MDJC, inv. 35200.

**Referințe bibliografice:** Diaconu 1977, 129, fig. 100/2, sec. XI; Barnea 1981, 168, pl. 70/1, sec. XI.

**Observații:** atât prin grosimea neobișnuit de mare, cât și prin modul stângaci de redare a iconografiei, piesa constituie un unicat printre descoperirile de la Păcuiul lui Soare, dar și de pe teritoriul Dobrogei.

## II. B. 2. Cruci relicvar decorate cu busturi în medalioane (catalog 12-13)

### 12. Cruce relicvar de mari dimensiuni.



**Material:** bronz.

**Tehnică:** turnare în tipar.

**Stare de conservare:** fragmentară; se păstrează doar reversul, cu două elemente ale sistemului de închidere din partea superioară și un fragment al celui din partea inferioară.

**Dimensiuni:** L – 80 mm; l – 55 mm; gr – 3 mm.

**Descriere:** piesă cu brațele inegale, evazate la extremități; conturul este marcat de o linie incizată care, la partea superioară, se transformă într-o nervură îngustă, în relief. Piesa poartă imaginea Maicii Domnului în poziție orantă, îmbrăcată cu un veștmânt lung, strâns la mijloc cu un cordon/brâu (*zônê*), ale cărui extremități, lungi până la poale, atârnă în față. În jurul capului are un nimb decorat cu 12 puncte, redată ca împunsături, reprezentând, probabil, coroana celor 12 stele (*corona stellarum duodecim*), atribut caracteristic al Maicii Domnului în ipostaza de Regină a Cerurilor (Ap. 12:1). La extremitățile brațelor crucii sunt amplasate patru medalioane circulare, conturate printr-o linie perlată, în care se află busturile, diferit redată, ale celor patru evangheliști. Piesa este uzată și nu se pot distinge, prea clar, detaliile fețelor și ale îmbrăcăminții. Concavitățile relicvarului este netedă.

**Condiții de descoperire:** 1993, în sectorul porții nordice a fortificației bizantine.

**Context arheologic:** SIT, caroul 8, - 1,70 m.

**Datare:** sec. XI.

**Deținător:** MDJC, inv. 35451.

**Referințe bibliografice:** O. Damian & P. Damian 1995-1996, 235, catalog 18, sec. XI; *Paleocreștinism* 2000, 66, nr. 138 (voce Dan Elefterescu).

13. *Cruce relicvar de dimensiuni medii sau mari.*



**Material:** bronz.

**Tehnică:** turnare într-un tipar de lut.

**Stare de conservare:** fragmentară; se păstrează partea inferioară a unei valve a relicvarului care, judecând după ceea ce a rămas din sistemul de închidere (două urechiușe), este un revers.

**Dimensiuni:** L păstrată – 25 mm; l brațului – 23 mm; gr – 3 mm. Dimensiunile piesei întregi sunt greu de estimat.

**Descriere:** fragment din partea inferioară a brațului vertical, cu extremitatea evazată, pe care se păstrează, într-un medalion circular, bustul unui personaj care, potrivit analogiilor iconografice, aparține unuia dintre cei patru evangheliști, probabil Marcu. Interiorul valvei relicvarului este neted.

**Condiții de descoperire:** necunoscute.

**Datare:** sfârșitul sec. XI – 1122.

**Deținător:** MDJC, inv. 40348 (inv. vechi 11283).



**Referințe bibliografice:** Diaconu 1977, 129, fig. 100/9, sec. X – XI.

**Analogii:** de la Păcuiul lui Soare a mai fost publicat reversul unei cruci cu busturi înscrise în medalioane, dispuse la cele patru extremități ale piesei<sup>61</sup>.

Cruce relicvar unicat

#### 14. Cruce relicvar de dimensiuni medii



**Material:** bronz.

**Tehnică:** turnare în tipar.

**Stare de conservare:** s-au păstrat ambele valve ale relicvarului, sudate, fără partea superioară a brațului vertical; piesa poartă urmele trecerii printr-un incendiu, care a afectat grav și lizibilitatea decorului.

**Dimensiuni:** L păstrată – 48 mm; l – 36 mm.

**Descriere:** piesă cu brațele inegale, dreptunghiulare, ușor evazate la capete. Avers – Iisus Hristos răstignit, cu nimb cu raze în jurul capului, care este ușor aplecat spre dreapta, picioarele sprijinite pe *suppedaneum*; detaliile veștmântului nu se disting, însă poate fi vorba fie de un *colobium* scurt, fie de *perizonium*. Revers – personaj cu nimb, brațele întinse lateral, îmbrăcat cu un veștmânt lung, cu falduri mai vizibile în partea inferioară, care-i ajunge până la glezne. Detaliile părții superioare a veștmântului sunt dificil de sesizat, din cauza degradării reliefului. Pare a fi vorba despre o piesă mai complicată, din care a rămas aparența unui romb alungit, dispus orizontal, la ale cărui extremități, închipuind brațele, ar putea fi identificate palmele în poziția caracteristică rugii. Este greu de precizat dacă în aceste detalii putem identifica imaginea Maicii Domnului orantă sau pe cea unuia dintre sfinții care apar uneori pe reversul relicvarelor pectorale (Sf. Ștefan, Sf. Gheorghe, Sf. Toma ș. a.).

**Condiții de descoperire:** necunoscute.

**Datare:** sec. XI – 1122.

**Deținător:** necunoscut.

**Referințe bibliografice:** Diaconu 1977, 129, fig. 100/6, sec. X – XI.

**Analogii:** piesa constituie un unicat printre descoperirile de la Păcuiul lui Soare dar și pentru întreg teritoriul Dobrogei. Lipsa analogiilor și în teritoriile învecinate ar putea fi explicată dacă în această cruce relicvar am vedea produsul unui artizan local.

<sup>61</sup> *Paleocreștinism* 2000, 43 – foto, 66 – text.

## BIBLIOGRAFIE

BARASCHI 1977 - Silvia Baraschi, *Locuințele din așezarea medievală (secolele XIII-XV)*, în: DIACONU & BARASCHI 1977, 16-32.

BARASCHI 1987 - Silvia Baraschi, *Câteva accente la istoria așezării de la Păcuiul lui Soare*, CCDJ 3-4 (1987), p. 123-132.

BARNEA & ȘTEFĂNESCU 1971 - Ion Barnea & Ștefan Ștefănescu, *Din istoria Dobrogei. III. Bizantini, români și bulgari la Dunărea de Jos*, București, 1971.

BARNEA 1981 - Ion Barnea, *Arta creștină în România. 2. Secolele VII – XIII*, București, 1981.

CEACALOPOL 1962 - Gloria Ceacalopol, *Crucea relicvar de la Capidava*, SCIA, 9 (1962), 1, 192-194.

CHIRIAC 2000-2001 - Costel Chiriac, *Un sigiliu bizantin inedit descoperit la Oltina (jud. Constanța)*, ArhMold 23-24 (2000-2001), p. 343-348.

CHIRIAC & CUSTUREA 2004 - Costel Chiriac - responsabil, Dan Aparaschivei (IA Iași), Gabriel Custurea - resp. adjunct, Aurel Mototolea (MINAC), Ionel Matei (București), Laurențiu Radu (MA Mangalia), Simina Stanc (UAIC Iași), 134. *Oltina, com. Oltina, jud. Constanța. Punct: Capu Dealului*, CCA. Campania 2003, p. 222-224.

COSTIN 2001 - Costin Miron, 35. *Capidava, com. Topalu, jud. Constanța [Capidava], Sectorul de SV al castrului*, CCA. Campania 2000, p. 57.

CUSTUREA 1999 - Gabriel Custurea, *Câteva cruci relicvar descoperite în Dobrogea*, Pontica 32 (1999), p. 303-304.

CUSTUREA 2000-2001 - Gabriel Custurea, *Descoperiri arheologice și numismatice de pe raza localității Satu Nou (com. Oltina, jud. Constanța)*, Pontica 33-34 (2000-2001), p. 583-595.

CUSTUREA 2006 - Gabriel Custurea, *Noi descoperiri monetare bizantine din așezarea de la Capu Dealului – Oltina*, Pontica 39 (2006), p. 415-422.

CUSTUREA et alii 2008 - Gabriel Custurea - responsabil, Cristina Talmațchi, Aurel Mototolea (MINAC), Costel Chiriac (IA Iași), 112. *Oltina, com. Oltina, jud. Constanța. Punct: Capu Dealului*, CCA. Campania 2007, p. 211-212.

CUSTUREA 2009 - Gabriel Custurea, *Monede bizantine descoperite în așezarea de la Oltina – Capu Dealului*, Pontica 42 (2009), p. 611-620.

CUSTUREA et alii 2009 - Gabriel Custurea - responsabil, Cristina Talmațchi, Aurel Mototolea (MINAC), Costel Chiriac, Dan Aparaschivei (IA Iași), 55. *Oltina, com. Oltina, jud. Constanța. Punct: Capu Dealului*, CCA. Campania 2008, p. 157-158.

CUSTUREA & PARASCHIV-TALMAȚCHI 2009 - Gabriel Custurea & Cristina Paraschiv-Talmațchi, *Obiecte creștine descoperite la Oltina*, Pontica 42 (2009), p. 485-492.

CUSTUREA et alii 2010 - Gabriel Custurea - responsabil, Cristina Talmațchi, Aurel Mototolea (MINAC), Costel Chiriac, Dan Aparaschivei (IA Iași), Constantin Șova, 48. *Oltina, com. Oltina, jud. Constanța. Punct: Capu Dealului*, CCA. Campania 2009, p. 131.

CUSTUREA & PARASCHIV-TALMAȚCHI 2011 - Gabriel Custurea & Cristina Paraschiv-Talmațchi, *Small crosses from the Byzantine period discovered on the Danube-Pontic territory*, EBPB 6 (2011), p. 135-148.

O. DAMIAN & P. DAMIAN 1995-1996 - Oana Damian & Paul Damian, *Éléments chrétiens de l'époque byzantine au Bas-Danube*, Pontica 28-29 (1995-1996), p. 233-244.

DIACONU 1971 - Petre Diaconu, *Cetatea bizantină din insula Păcuiul lui Soare*, BMI 40 (1971), 1, p. 3-20.

DIACONU & VÎLCEANU 1972 - Petre Diaconu & Dumitru Vilceanu, *Păcuiul lui Soare. I. Cetatea bizantină*, București, 1972.

DIACONU 1972 - Petre Diaconu, *Obiecte de podoabă*, în: DIACONU & VÎLCEANU 1972, p. 137-162.

DIACONU 1976 - Petre Diaconu, *Păcuiul lui Soare – Vicina*, Byzantina 8 (1976), p. 409-447.

DIACONU 1977 - Petre Diaconu, *Obiecte de podoabă și cult*, în: DIACONU & BARASCHI 1977, p. 116-133.

DIACONU & BARASCHI 1977 - Petre Diaconu & Silvia Baraschi, *Păcuiul lui Soare. II. Așezarea medievală*, București, 1977.

DONČEVA-PETKOVA 2011 - Dončeva-Petkova, *Srednovjekovni krăstove-enkolpioni ot Bălgarija (IX-XIV v.)*, Akademično izdaltelstvo „Prof. Marin Drinov”, Sofia, 2011.

FLORESCU, GR. *et alii* 1958 - Gr. Florescu, R. Florescu & P. Diaconu, *Capidava. Monografie arheologică. I*, București, 1958.

FLORESCU, R. 1967 - Radu Florescu, *Date noi de la Capidava*, Apulum 6 (1967), p. 259-268.

FLORESCU & CHELUȚĂ-GEORGESCU 1974 - Radu Florescu & N. Cheluță-Georgescu, *Săpăturile de la Capidava*, Pontica 7 (1974), p. 417-435.

FLORESCU & CHELUȚĂ-GEORGESCU 1975 - Radu Florescu & N. Cheluță-Georgescu, *Săpăturile de la Capidava 1968-1974*, Pontica 8 (1975), p. 77-85.

GÂNDILĂ 2007 - Andrei Gândilă, *Greek Imperial, Roman, Byzantine and Ottoman Coin Finds from Capidava (1996-2006) in the Collection of the National History Museum of Romania*, Pontica 40 (2007), p. 607-624.

HARȚUCHE & ANASTASIU 1976 - N. Harțuche & F. Anastasiu, *Catalogul selectiv al colecției de arheologie a muzeului Brăilei*, Muzeul Brăilei, 1976.

MĂNUCU-ADAMEȘTEANU 1991 - Gheorghe Mănucu-Adameșteanu, *Tomis - Constantia – Constanța*, Pontica 24 (1991), p. 289-327.

MĂNUCU-ADAMEȘTEANU 1992 - Gheorghe Mănucu-Adameșteanu, *Cruci relicvar de tip bizantin descoperite în sudul Dobrogei*, Pontica 25 (1992), p. 349-354.

MĂNUCU-ADAMEȘTEANU 2001 - Gheorghe Mănucu-Adameșteanu, *Istoria Dobrogei în perioada 969 – 1204. Contribuții arheologice și numismatice*, București, 2001.

MĂNUCU-ADAMEȘTEANU 2001a - Gheorghe Mănucu-Adameșteanu, *Din nou despre atacul cumanilor din anul 1095 și încetarea locuirii de la Păcuiul lui Soare*, în: *Simpozion de numismatică dedicat împlinirii a patru secole de la prima unire a românilor sub Mihai Voievod Viteazul, Chișinău, 28-30 mai, Comunicări, studii și note*, București, 2001, p. 109-120.

MĂNUCU-ADAMEȘTEANU 2010 - Mănucu-Adameșteanu Gheorghe, *Monede bizantine descoperite în Dobrogea. 1. Monede bizantine descoperite în nordul Dobrogei: secolele X – XIV*, București, 2010.

NESTOR & DIACONU 1959 - I. Nestor & P. Diaconu, *Săpăturile arheologice de la Păcuiul lui Soare (r. Băneasa, reg. Constanța)*, Materiale 5 (1959), p. 587-592.

*Paleocreștinism* 2000 - *Paleocreștinism și creștinism pe teritoriul României – secolele III-XI*, Ministerul Culturii, Muzeul Național de Istorie a României, București, 2000.

PAPASIMA 1999 - Teodor Papisima, *Cruculițe medievale inedite din Dobrogea*, Pontica 32 (1999), p. 297-302.

PINTER *et alii* 2008 - Zeno Karl Pinter, Ioan Marian Țiplic (ULB Sibiu), Claudia Urduzia (MB Sibiu), 32. *Capidava, com. Topalu, jud. Constanța. Punct: Cetate. Sectorul VIII (extramuros)*, în: CCA. Campania 2007, p. 85-86.

PITARAKIS 2006 - Brigitte Pitarakis, *Les croix-reliquaires pectorales byzantines en bronze*, Paris, 2006.

POPA 1964 - Radu Popa, *Păcuiul lui Soare. O așezare dunăreană cu trăsături urbane în veacurile XIII-XV*, Studii 17 (1964), 1, p. 107-115.

SEMOGLOU 2007 - Athanassios Semoglu, recenzie la Brigitte Pitarakis, *Les croix-reliquaires pectorales byzantines en bronze*, Byzantina 27 (2007), p. 465-472.

VERTAN & CUSTUREA 1983 - A. Vertan & G. Custurea, *Descoperiri monetare în Dobrogea (V)*, Pontica 16 (1983), p. 301-323.